

Adroddiad Blynyddol Panel Rhiant Corfforaethol Gwynedd

2012-13

Cyflwyniad

Mae'r adroddiad wedi ei rhannu yn bedair rhan yn ymwneud â rôl a chyfrifoldebau'r Cyngor, cyfraniad adrannau'r Cyngor, cyfraniad partneriaid a ac yna trafodaeth ar yr hyn sydd wedi ei gyflawni a'r camau sydd angen eu cymryd i'r dyfodol.

1.0 Rôl a Chyfrifoldebau'r Cyngor

Mae'r Panel Rhiant Corfforaethol wedi ei sefydlu yng Ngwynedd fel ymhob sir arall yng Nghymru fel corff i gadw trosolwg o les a buddiannau plant mewn gofal. Mae disgwyliad gan Lywodraeth Cymru y bydd aelodau a staff pob sir yn ymagweddu'r gadarnhaol i rôl rhiantu corfforaethol. Yn 2009 ryddhaodd Llywodraeth Cymru ar y cyd gyda Chymdeithas Llywodraeth leol ddogfen o'r enw 'Petai'n blentyn i mi...' sy'n amlygu rôl a chyfrifoldeb aelodau fel rhieni corfforaethol.

Mae gan rôl y rhiant corfforaethol y disgwyliad y bydd y rhiant yn ymdrechu i sicrhau fod plant mewn gofal yn derbyn gofal priodol, fod y llety lle maent yn byw ynddo'n safonol eu bod yn cael gofal iechyd da a bod eu cynnydd addysgol yn un llwyddiannus. Mae hyn i ddigwydd heb fod yr rhiant byth yn cyfarfod gyda'r plentyn mewn gofal. O ran y plant eu hunain mae'n bwysig eu bod yn teimlo eu bod yn cael cefnogaeth y Cyngor a phartneriaid y Cyngor mewn cyfnod heriol iawn yn eu bywyd.

Er mwyn cynnal y rôl yma mae'r Cyngor wedi sefydlu Panel Rhiant Corfforaethol sy'n cynnwys aelodau perthnasol o'r Cabinet, Pencampwr Pobl Ifanc ac aelod wedi ei dewis gan Bwyllgorau Craffu. Mae'r Panel hefyd yn cynnwys y prif swyddogion perthnasol y maes (gw. isod) Drwy'r Panel mae'r Cyngor, sef yr holl aelodau etholedig, yn dirprwyo eu cyfrifoldeb yn y maes i'r Aelod Arweiniol Plant a Phobl Ifanc. Mae gan y Panel yr hawl i ofyn i faterion sy'n achosi pryder iddynt gael eu craffu ar ei ran.

1.2 Llythyr y Dirprwy Weinidog Plant a Gwasanaethau Cymdeithasol, Gwenda Thomas, A.C.

Derbyniodd y Panel llythyr gan y Gweinidog sy'n gosod allan y disgwyliadau heriol ar awdurdodau lleol ac aelodau i 'sicrhau bod plant sydd mewn gofal cyhoeddus yn cael yr un canlyniadau ag y byddai pob rhiant da'n eu dymuno ar gyfer ei blant ei hun'. Mae'n nodi'n glir mai 'Sicrhau bod y plant sydd o dan eu gofal yn gallu ffynnu' yw un o brif gyfrifoldebau Aelod Etholedig ac yn nodi ystod eang o bwyntiau gwybodaeth y mae angen i aelodau gael eu bodloni arnynt. Mae hyn yn cynnig negeseuon cryf i'r Panel wrth iddo ddatblygu strategaeth newydd i'r dyfodol.

1.3 Hyfforddiant Aelodau

Cynhaliwyd yr hyfforddiant ar Dachwedd 28, 2012 ar gyfer aelodau'r Cyngor. Roedd yn gyfle i aelodau ddysgu am eu rôl ac ystyried senarios gwahanol ynghylch anghenion plant mewn gofal o fewn y sir. Roedd 24 aelod yn bresennol. Mae'n fwiad cynnal sesiwn hyfforddiant arall yn y flwyddyn newydd

1.4 Sefydlu'r Cabinet

Yn sgil newidiadau i drefniadau rheolaethol y cyngor a mabwysiadu'r model Cabinet addaswyd trefniadau'r Panel fel ei fod yn banel sy'n adrodd i'r Cabinet ac yn cael ei gadeirio gan yr Aelod Arweiniol Plant a Phobl Ifanc.

Pennwyd aelodaeth sefydlog ar gyfer y Panel, gyda'r Aelodau Cabinet canlynol yn aelodau:

- Arweinydd y Cyngor
- Aelod Arweiniol Plant a Phobl Ifanc ac Arweinydd Portffolio Addysg
- Aelod Cabinet – Amddifadedd
- Aelod Cabinet – Gofal
- Aelod enwebwyd gan y Pwyllgor Craffu
- Pencampwr Llais Plant a Phobl Ifanc

a'r swyddogion canlynol:

- Y Prif Weithredwr
- Y Cyfarwyddwr Arweiniol Plant a Phobl Ifanc/Cyfarwyddwr Corfforaethol
- Cyfarwyddwr Statudol/Pennaeth Gwasanaethau Cymdeithasol, Tai a Hamdden
- Y Pennaeth Addysg
- Uwch Reolwr Gwasanaethau Plant
- Rheolwr Gwasanaeth – Adnoddau Gofal
- Cynrychiolydd o'r Bwrdd Iechyd

1.5 Strategaeth y Panel ar gyfer 2013-17

Mae'r Panel wedi adnabod yr angen i weithredu'n fwy strategol i'r dyfodol. Oherwydd hynny mae rhaglen ddatblygiadol wedi ei lunio i gynorthwyo'r Panel i sicrhau ei gyfeiriad i'r dyfodol, sicrhau ei fod yn clywed llais plant mewn gofal ac yn ymateb i her diogelu safonau darparu gwasanaeth gan adrannau'r Cyngor a phartneriaid allanol. Bydd y rhaglen yn cynnwys mewnbwn clir gan blant a phobl ifanc sydd ac a fu yn cael cynnig adborth ac awgrymiadau ar sail eu profiadau. Mae'n fwiad cael ei strategaeth i'w le erbyn diwedd Ebrill 2014.

2. 0 Llais Plant mewn Gofal

2.1 Sesiynau 'Dweud eich dweud'

Mae'r Gwasanaeth Plant a Theuluoedd yn cynnal cyfarfodydd 'Dweud eich dweud' rheolaidd gyda grŵp o blant mewn gofal. Mae gwahoddiad i gadeirydd y Panel a'r Pencampwr Plant ymuno a'r cyfarfod. Yn ddiweddar mae'r grŵp wedi bod yn gweithio ar gynhyrchu dogfennau gwybodaeth ar gyfer plant mewn gofal a'r materion sydd wedi codi drwy'r gwaith hwnnw yn cynnwys trafodaeth ar

Fy nheulu a ffrindiau – pobl pwysig iawn, cadw cysylltiad yn bwysig ond i rai yn gallu bod yn anodd.

Pobl yn fy mywyd - mae nifer sylweddol yn cymryd rhan ym mywyd person ifanc mewn gofal o'r gweithiwr cymdeithasol, gofalwr maeth neu staff uned preswyl, athrawon, nyrsys ac eiriolwyr. Mae'r rhain i gyd yn bwysig ac yn cynnig cefnogaeth o fathau gwahanol.

Lleoliad – byddai'n dda cael mwy o wybodaeth am eu lleoliadau a'r gofaluwr cyn cychwyn lleoliad, lle mae'r lleoliad, sut fath o beth yw'r tŷ ac ati.

Addysg - addysg yn gallu bod yn her gan fod rhai wedi gorfod newid ysgol ac wedi colli allan ar eu haddysg.

Gweithiwr Cymdeithasol – yn ddelfrydol yn un sy'n gwranddo ac yn gallu ateb cwestiynau dyrys am berthnasau gyda teulu, anghenion gofal o fewn y llety ac addysg ac yn sicrhau fod pethau yn digwydd.

Mae'r grŵp wrthi'n gweithio'n ddygn ar hyn o bryd ar y pecyn gwybodaeth ac yn gobeithio gallu ryddhau'r pecyn yn y flwyddyn newydd.

2.2 Profiadau Personol

Mewn un cyfarfod derbyniodd y Panel gyflwyniad onest a heriol gan berson ifanc sy'n ddefnyddiwr gwasanaeth o'i phrofiad hi mewn gofal h hefyd adborth gan y Swyddog Gofal Cwsmer Adran Gwasanaethau Cymdeithasol o waith casglu barn pobl ifanc mewn gofal. Y materion pennaf oedd yn ymwneud â natur y gefnogaeth roedd pobl ifanc mewn gofal yn teimlo eu bod yn ei dderbyn gan adrannau'r Cyngor a'r partneriaid. Roedd pobl ifanc mewn gofal ar y cyfan yn gwerthfawrogi cefnogaeth eu gweithiwr cymdeithasol personol ond yn teimlo fod y gefnogaeth gan unigolion mewn adrannau eraill yn llai cefnogol tuag atynt. Teimlwyd hefyd y byddai gallu derbyn mwy o wybodaeth am eu sefyllfa cyfredol yn ddefnyddiol iawn iddynt ddeall beth oedd yn digwydd iddyn nhw.

2.3 Pobl Ifanc sydd wedi gadael gofal

Cafwyd cyflwyniad gan ddau berson ifanc oedd wedi derbyn gwasanaeth gan y Gwasanaeth yn y gorffennol. Roedd eu sylwadau fel a ganlyn:

- Fod ansawdd lleoliadau maeth yn holl bwysig a bod angen sicrhau'r gofal gorau, yn arbennig yn ystod y cyfnod rhwng 14 ac 16 oed.
- Ei bod yn anodd cysylltu â'r Gwasanaeth ar ôl oriau swyddfa.

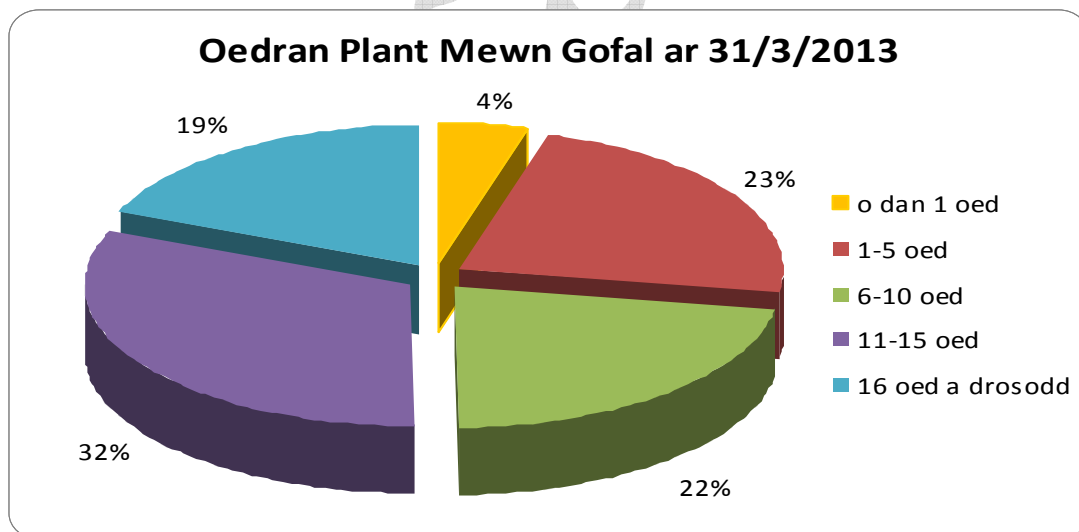
- Roedd eu profiad addysgol wedi bod yn un anodd am nad oeddent yn teimlo eu bod wedi derbyn digon o gefnogaeth yn yr ysgol, fel plant mewn gofal, i gyrraedd eu potensial.
- Roeddent wedi derbyn cefnogaeth dda iawn gan Dîm Ôl Ofal y Gwasanaeth Plant a Theuluoedd.

2.0 Cefnogaeth gan y Cyngor

2.1 Gwasanaeth Plant a Theuluoedd, Adran Gwasanaethau Cymdeithasol

Dyma ddata diweddar ar niferoedd y plant mewn gofal yng Ngwynedd

Plant mewn gofal	2012/13	2011/12
Nifer o blant mewn gofal ar ddiwedd y flwyddyn	203	195
Nifer o blant wedi dod i ofal yn ystod y flwyddyn	56 (B.33/ M.23)	54
Nifer o blant wedi gadael gofal yn ystod y flwyddyn	49	36
Nifer o blant wedi eu mabwysiadu yn ystod y flwyddyn	9	3



Ar ddiwedd Mawrth 2013 roedd 203 o blant yng ngofal y Cyngor. Mae hyn yn gynydd o 4% ar y nifer oedd mewn gofal ar ddiwedd Mawrth 2012 (195). Cafodd 9 o blant eu mabwysiadu yn ystod y flwyddyn, gan gymryd 24 mis ar gyfartaledd rhwng y gorchymyn lleoliad a'r dyddiad mabwysiadu ac felly allan o ofal y Cyngor.

Rhesymau am dderbyn gwasanaeth

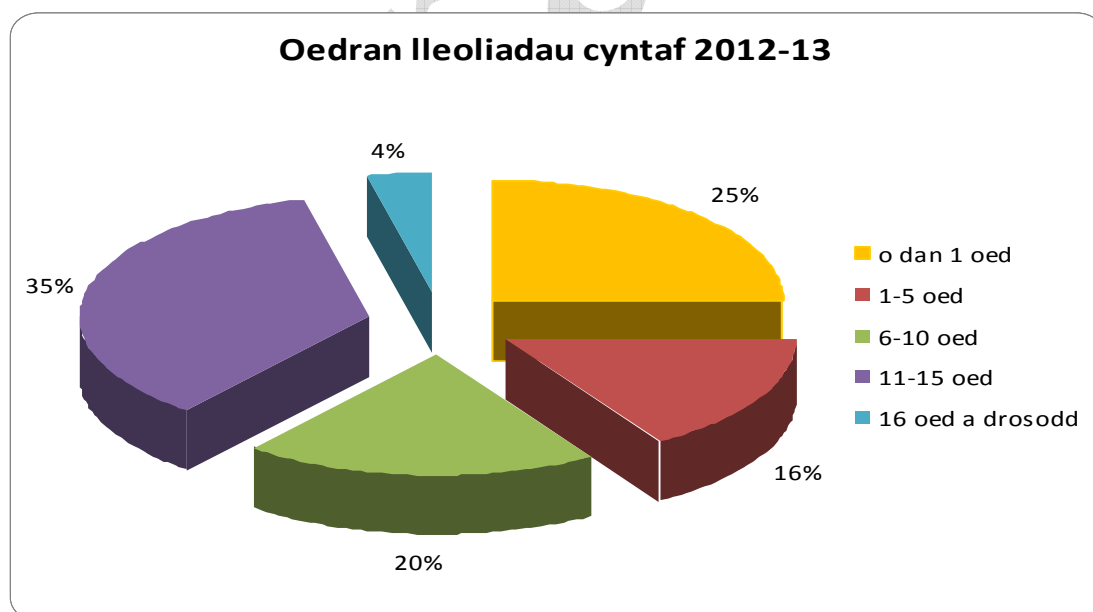
Bu trosiant o 249 o blant yng ngofal y Cyngor rhwng Ebrill 2012 a Mawrth 2013. Mae'r 'Codau Categori o Angen' mae Llywodraeth Cymru yn eu defnyddio isod yn cyfeirio at y rheswm bod y plentyn mewn angen ac yn derbyn gwasanaeth.

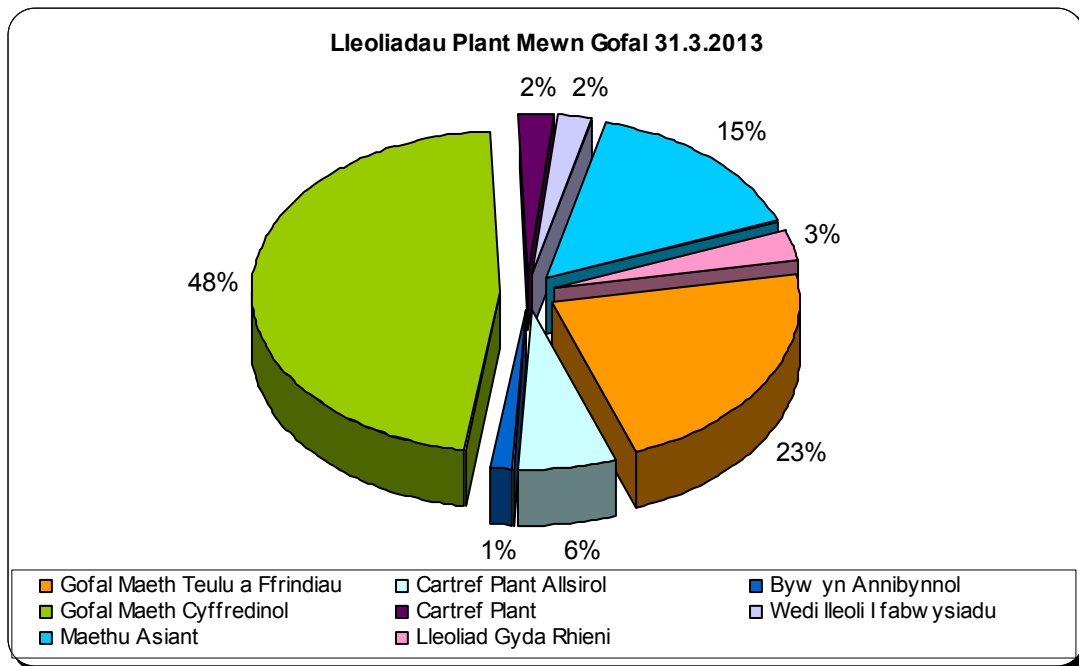
<u>Categori o Angen</u>	<u>Nifer o blant</u>
N1 Camdriniaeth neu esgeulustod	150
N2 Anabledd neu salwch plentyn	5
N3 Anabledd neu salwch rhieni	15
N4 Teulu o dan straen difrifol	13
N5 Camweithrediad teuluol	49
N6 Ymddygiad cymdeithasol annerbyniol	10
N8 Rhiantu absennol	6
N9 Aflonyddwch mabwysiadu	1

Gwelir mai camdriniaeth neu esgeulustod yw'r prif reswm o bell dros dderbyn plant a phobl ifanc i ofal.

Leoliadau Plant mewn gofal

Ar ddiwedd 2012/13 roedd 85% o blant mewn gofal mewn lleoliadau maethu. Roedd 172 o blant wedi eu lleoli gyda gofalywyr maeth gyda 26% o'r gofalywyr yn deulu neu'n ffrindiau. Roedd 5 o blant mewn lleoliadau mabwysiedig ar ddiwedd y flwyddyn.





Sefydlogrwydd lleoliadau

O'r 203 o blant oedd mewn gofal ar 31 o Fawrth 2013, cafodd 9 ohonynt dri neu fwy o lleoliadau yn ystod y flwyddyn. Mae hyn yn adlewyrchu ymdrechion y Gwasanaeth i sicrhau lleoliadau sefydlog ar gyfer plant mewn gofal gan dderbyn ar adegau fod rhaid symud plant i lleoliadau e.e. ar gyfer eu mabwysiadu sy'n dwyn gwell canlyniadau ar eu cyfer. Mae Gwynedd ymhlith y siroedd sydd â'r canlyniadau gorau yn y maes hwn.

Lleoliadau Daeryddol

Ar ddiwedd y flwyddyn roedd 72% o blant mewn gofal wedi eu lleoli yng Ngwynedd a'r gweddill tu allan i'r sir. O'r 28% roedd 8% o'r plant tu allan i'r sir wedi eu lleoli yn Ynys Môn.

Ymateb i'r cynnydd mewn nifer o blant sy'n dod i ofal

Mae'r Gwasanaeth wedi cymryd camau i ymateb i'r cynnydd diweddar yn y niferoedd o blant mewn gofal. Ym mis Rhagfyr 2012 roedd 211 o blant mewn gofal ond erbyn Panel mis Ebrill 2013 roedd y niferoedd wedi disgyn i 202. Derbyniwyd 57 lleoliad newydd yn ystod y flwyddyn gyda 13 wedi eu derbyn i ofal ym mis Tachwedd. Mae'r gweithgaredd yma wedi achosi cryn bwysau ar y Gwasanaeth yn arbennig y Gwasanaeth Maethu sy'n trefnu lleoliadau o fewn y Gwasanaeth.

Mae'r Gwasanaeth yn rhan o bartneriaeth gyda'r Bwrdd Iechyd a siroedd eraill y gogledd yn ceisio datblygu atebion i'r galw am leoliadau i blant ag ymddygiad rhywiol anaddas. Mae cynnydd yn y math yma o achosion ac mae'n anodd canfod lleoliadau addas ar eu cyfer. Mae'r gwaith yma i ddod i ben diwedd Medi 2013.

Mae'r Gwasanaeth Plant wedi bod yn cydweithio gydag arolwg 'Dechrau i'r Diwedd' o dan arweiniad Pennaeth Economi a Chymuned i asesu'r dulliau gorau i leihau'r gwariant o fewn y gwasanaeth, yn arbennig ar leoliadau allsirol. Mae'r cynlluniau cyfredol yn edrych ar ddulliau o gryfhau'r ddarpariaeth ataliol fyddai'n arwain at leihad yn y galw am leoliadau costus.

Mae'r Gwasanaeth hefyd wedi gweithio mewn partneriaeth gyda Chymdeithas Tai Gogledd Cymru gyda'r bwriad o agor llety ar gyfer dau berson ôl 16 ym Mangor. Mae'r ddarpariaeth sy'n cynnig cefnogaeth ar gyfer y lletywyr wedi agor ers mis Medi 2013.

Cynllun Gwaith a Hyfforddiant i Bobl Ifanc

Mae cynllun wedi ei sefydlu rhwng Coleg Menai, Cyngor Gwynedd a Gyrfa Cymru i gynorthwyo pobl ifanc mewn gofal neu ar fin gadael gofal. Mae 11 o bobl ifanc yn rhan o'r grŵp cychwynnol ac mae swyddog o Gyrfa Cymru yn eu cefnogi yn y fenter.

Mae'r Gwasanaeth wedi trefnu lleoliad gwaith ar gyfer 4 unigolyn mewn adrannau ar draws y Cyngor gan gynnwys uno fewn y Gwasanaeth Plant ei hun. Y gobaith yw ehangu'r profiad o fewn y Cyngor o ddarparu lleoliadau ar gyfer plant mewn gofal ac o ganlyniad derbyn mwy o gynigion o leoliadau.

2.2 Yr Adran Addysg

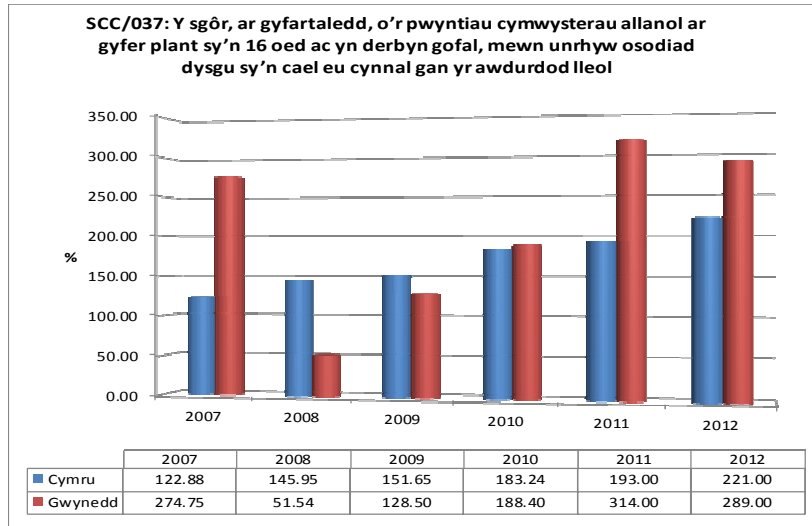
Roedd yr 17 (76% o'r plant) oedd yn eistedd cymwysterau yn mynychu ysgolion o fewn y Sir, gyda'r gweddill yn mynychu ysgolion yn Ninbych, Môn, Conwy a Cheredigion.

Canlyniadau - sgôr bwyntiau addysgol

Mae cymwysterau'r plant yma'n cynnwys TGAU, BTEC, ESKW, ONAT, NVQ ac eraill. Mae pob cymhwyster gyda sgôr cywerth sy'n cael eu cyfrifo gan Cynnal. Roedd 17 o blant mewn gofal yn gymwys ar gyfer y mesurydd hwn yn 2012/13 (wedi bod mewn gofal dros 12 mis ar 31/8/2012 ac yn eistedd arholiadau TGAU yn yr Haf 2012).

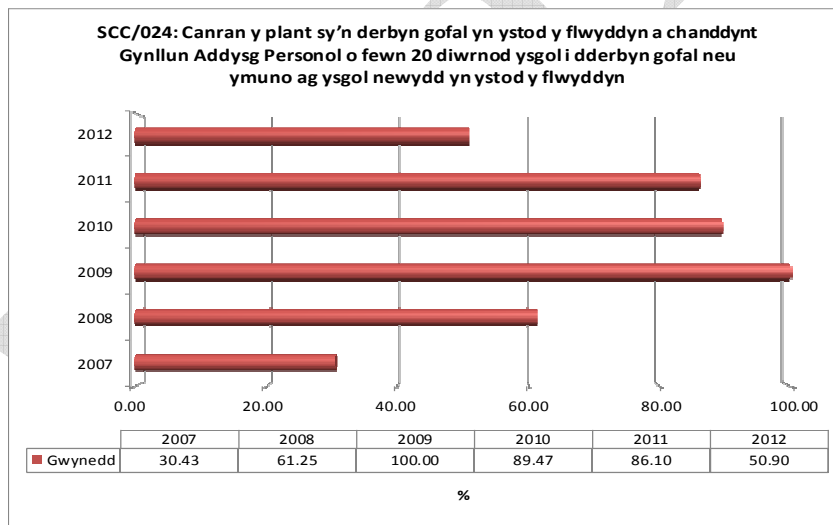
Mae'r canlyniadau'n adlewyrchu ystod eang o allu a chymwysterau amrywiol nifer cyfyngedig o blant mewn gofal sydd yn yr ystod oed yma – 17 rhwng 15 ac 16 oed ar y pryd.

Cyfartaledd sgôr bwynt plant mewn gofal yw 289. Mae hyn i'w gymharu â 525 sef cyfartaledd sgôr bwynt cyffredinol ar gyfer holl blant Gwynedd. Gwynedd sydd a'r y sgôr bwynt cyffredinol uchaf (EDU/011) o holl siroedd Cymru yn 2013. Mae sgôr bwynt plant mewn gofal (SCC/0) yn bumed ymhlith siroedd Cymru. Mae hwn yn fwch sylweddol er ei bod yn anodd cymharu gan fod y niferoedd sydd mewn gofal yn fychan. Bydd hwn yn faes y bydd y Panel yn edrych arno i'r dyfodol.



Bydd arian grant plant mewn gofal ychwanegol yn cael ei dargedu at unigolion eleni (£450 y pen) ar gael i wella deilliannau plant mewn gofal. Mae hyn yn ogystal â'r bwrsari a gynigir gan yr adran i blant mewn gofal yng nghyfnod allweddol 4 o £400. Mae'r arian wedi ei ddefnyddio i ddarparu gliniaduron ac iPads i hyrwyddo cyflawniad plant mewn gofal.

Adroddiad Perfformiad Cynlluniau Addysg Personol



Er bod yr adroddiadau ar berfformiad ysgolion wedi bod yn galonogol iawn yn ystod cyfnod cyntaf y flwyddyn gwelwyd gostyngiad sylweddol erbyn y trydydd chwarter (O 100% i 62%). Mae gofyn i ysgolion baratoi Cynllun Addysg Personol ar gyfer pob plentyn mewn gofal pan fydd yn dod i'w hysgol a hynny o fewn 20 diwrnod (4 wythnos) i'w ddyfodiad. Mae'r Adran Addysg wedi bod yn gweithio gydag ysgolion yr Awdurdod i sicrhau cydymffurfiaeth a bydd hynny yn parhau i'r dyfodol.

Mae'r system i amlygu ysgolion sydd heb gydymffurfio â'r gofyn ynghynt o fewn y 15 diwrnod cyntaf o'r cyfnod o 20 diwrnod. Bydd ymyrraeth uniongyrchol yn dilyn gan y Swyddog Plant mewn Gofal.

Canolfan Rhagoriaeth Addysg Arbennig

Croesawodd y panel y cynlluniau i sefydlu'r ganolfan ragoriaeth. Derbyniwyd amlinelliad gan y Pennaeth Addysg o'r camau a gymerwyd i wireddu'r amcan o sefydlu canolfan ragoriaeth ar gyfer y sir. Mae'r Adran Addysg a'r Gwasanaeth Plant yn cydweithio ar y fenter yma. Bydd darpariaethau'r ganolfan newydd yn cynnig gofal ysbaid ar gyfer rhwng 5 a 10 o blant ag anableddau a gofal tymor hir ar eu cyfer, yn ôl y galw. Bydd hyn yn fodd i gefnogi teuluoedd sydd â phlant ag anableddau er mwyn ysgafnhau eu baich a lleihau'r galw i ddod â phlant ag anableddau i ofal. Ar hyn o bryd (Medi 2013) dim ond un lleoliad plant ag anableddau sydd gan y Gwasanaeth.

Mae safle wedi cael ei adnabod a chynllun busnes cynhwysfawr ar gyfer y ddarpariaeth wedi ei gyflwyno i Lywodraeth Cymru. Y gobaith yw bydd y Ganolfan yn agor ym mis Ebrill 2016.

3.0 Gofal Iechyd Plant mewn Gofal

Mae'r mater o ddiffygion darpariaeth gofal iechyd plant mewn gofal yn parhau'n bryder i'r Panel. Cafwyd adroddiad cynhwysfawr gan yr Uwch Reolwr Gwasanaeth Plant am y camau gafwyd eu cymryd i geisio darbwylo swyddogion y gwasanaeth iechyd fod y ddarpariaeth n annigonol. Yn ôl y Gwasanaeth roedd y Bwrdd Iechyd yn darparu trydedd rhan o'r gwasanaeth i Wynedd ag oedd i siroedd eraill gan olygu gostyngiad sylweddol yn y gofal iechyd i blant mewn gofal ag a fu cynt. Mae hyn hefyd wedi golygu gostyngiad ym mherfformiad dangosyddion iechyd y Gwasanaeth ar ddiwedd y flwyddyn. Cafodd y mater ei godi mewn fforymau gwahanol gan aelodau a swyddogion ond bu'r diffyg am gyfnod helaeth o'r flwyddyn.

Yn sgil mewnbwn gan y Gwasanaeth bu i swyddogion y Bwrdd Iechyd adolygu eu cynlluniau gyda'r bwriad o gynnal gwasanaeth mwy cynhwysfawr o ddechrau Gorffennaf 2013. Mae hwn yn faes y bydd angen ei arolygu'n fanwl i'r dyfodol.

Crynhoi

Fel nodwyd eisoes mae'r Panel Rhiant Corfforaethol wedi adnabod yr angen i fod yn fwy strategol i'r dyfodol. Mae amlinelliad o'r broses a'r pwyntiau hanfodol i'w gweld yn y ddogfen atodol. Er mwyn symud yn nes at yr ymarfer gorau bydd angen i'r Panel, adrannau'r Cyngor a'r partneriaid sicrhau fod plant mewn gofal yn cael gofal iechyd priodol sy'n cymharu'n dda gyda'u cyfoedion ar draws Cymru. Bydd hefyd angen gweld sut mae modd cynyddu'r gefnogaeth i blant mewn gofal fel bod y sgôr bwyntiau addysgol yn symud yn nes at gyfartaledd sgôr bwynt cyffredinol y sir. Bydd angen cynyddu cyfleoedd i bobl ifanc mewn gofal gael profiad gwaith o fewn adrannau'r Cyngor a'r partneriaid ac efallai swyddi dros dro sydd ar gael ar brydiau dros yr haf..

Mae siroedd yn Lloegr wedi mabwysiadu datganiad cyhoeddus o addewid o gefnogaeth i'w plant mewn gofal ac yn gweithio gyda chynrychiolwyr plant mewn gofal sydd ar eu 'cyngor' plant mewn gofal lleol. Mae ganddynt hefyd

rhaglen o hyfforddiant ar gyfer eu holl staff i'w hysbysu o'u cyfrifoldebau tuag at blant mewn gofal.

Drwy ddatblygu strategaeth gynhwysfawr bydd y Panel mewn sefyllfa i ddylanwadu'n effeithiol er lles plant mewn gofal.

Draft